

1. 調査方法

当センターに登録している製薬企業193社およびMR業務委託・派遣企業(CSO)15社へ調査票を送付する形式でアンケート調査を依頼した。回答方法はメール回答(Excel)、WEB回答、紙媒体での郵送回答から選択して回答をいただいた。

2. 調査期間と回収状況

調査期間は2012年5月～7月で、208社から回答を得た。回収率は100%であった。

3. 調査時点

本調査の調査時点は、2012年3月31日現在とした。(表では、2011年度と表記される)

4. 用語解説

「MR」の概要について

MRとは、企業を代表し、医療用医薬品の適正な使用と普及を目的として、医療関係者に面接の上、医薬品の品質・有効性・安全性などに関する情報の提供・収集・伝達を主な業務として行う者で、訪問する医療機関・エリア・領域などの担当が特定されている者を指します。

「管理職」の概要について

管理職とは、MR支援のために医療機関などを訪問する支店長、部長、所長、課長、グループマネージャーなどをいう。

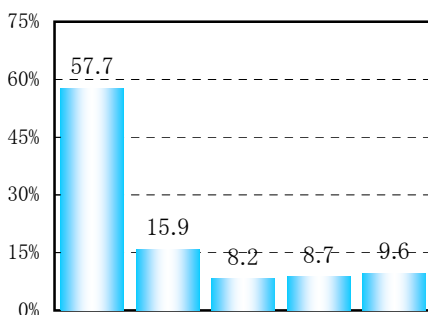
「コントラクトMR」の概要について

コントラクトMRとは、CSO(Contract Sales Organization:MR派遣およびMR業務受託企業)に所属するMRのことで、派遣された製薬企業のMRと一緒に業務を行う派遣型と、製薬企業からプロジェクトを請負い自社の監督下で業務を行う請負型の二通りある。

5. MR雇用規模別企業数・MR数

MR雇用規模別企業数では、「99名以下」の企業が120社(57.7%)で全MRの5.4%であった。MR雇用規模別MR数では、「1,000名以上」の企業が20社(9.6%)で全MRの55.0%であった。

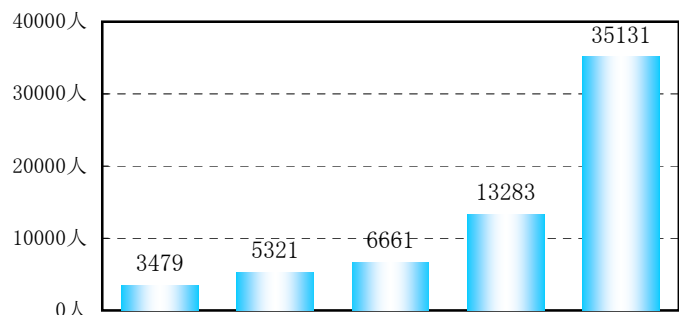
①MR雇用規模別回答企業数



企業数	99名以下	100-299名	300-499名	500-999名	1000名以上	
	120	33	17	18	20	
	208	120	33	17	18	20
	100.0	57.7	15.9	8.2	8.7	9.6

※上段:企業数/下段:構成比

②MR雇用規模別MR数



全体	99名以下	100-299名	300-499名	500-999名	1000名以上	
	3,479	5,321	6,661	13,283	35,131	
	63,875	3,479	5,321	6,661	13,283	35,131
	100.0	5.4	8.3	10.4	20.8	55.0

※上段:MR数/下段:構成比

1. MR数およびMR認定取得者数

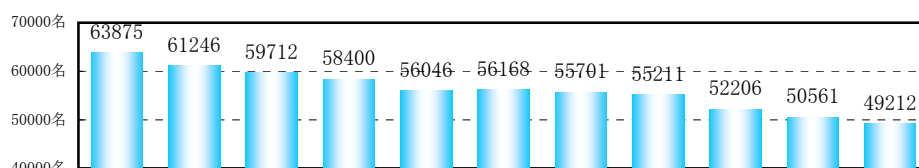
2012年3月31日現在時点で、MR業務に就いている者の総数は、63,875名（前年比 2,629名増）である。そのうち認定証取得者は61,100名である。MR認定証取得率は95.7%であった。管理職（マネージャー）数は8,697名（前年比 394名増）である。

総 数	2011年度			2010年度		
	合計	男性	女性	合計	男性	女性
①MR数	63,875	55,284	8,591	61,246	53,387	7,859
認定証取得者	61,100	52,929	8,171	58,182	50,907	7,275
認定証未取得者	2,775	2,355	420	3,064	2,480	584
◎MR認定証取得率〔%〕	95.7%	95.7%	95.1%	95.0%	95.4%	92.6%
②MR以外の認定証取得者	12,512	11,031	1,481	11,636	10,290	1,346
③管理職	8,697	8,618	79	8,303	8,247	56
認定証取得者	8,169	8,107	62	7,911	7,862	49
認定証未取得者	528	511	17	392	385	7
◎MR認定証取得率〔%〕	93.9%	94.1%	78.5%	95.3%	95.3%	87.5%
合 計	85,084	74,933	10,151	81,185	71,924	9,261

※単位〔名〕

①年度別 MR認定証取得状況

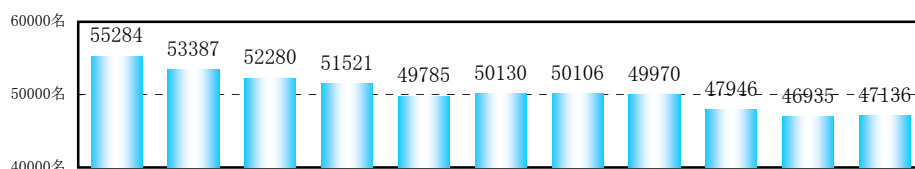
◎総 数



	2011	2010	2009	2008	2007	2006	2005	2004	2003	2002	2000
①MR数	63,875	61,246	59,712	58,400	56,046	56,168	55,701	55,211	52,206	50,561	49,212
認定証取得者	61,100	58,182	57,616	56,134	53,483	53,691	53,462	52,199	49,801	48,142	46,011
認定証未取得者	2,775	3,064	2,096	2,266	2,563	2,477	2,239	3,012	2,405	2,419	3,201
◎MR認定証取得率〔%〕	96	95	97	96	95	96	96	95	95	95	94
②MR以外の認定証取得者	12,512	11,636	11,622	10,449	10,454	9,287	8,667	8,094	7,298	7,209	4,859
③管理職	8,697	8,303	7,937	8,094	8,546	8,492	7,620	6,787	6,324	5,916	4,512
認定証取得者	8,169	7,911	7,587	7,388	8,042	7,926	7,090	6,301	5,874	5,315	4,512
◎MR認定証取得率〔%〕	94	95	96	91	94	93	93	93	93	90	-
合 計	85,084	81,185	79,271	76,943	75,046	73,947	71,988	70,092	65,828	63,686	58,583

※単位〔名〕

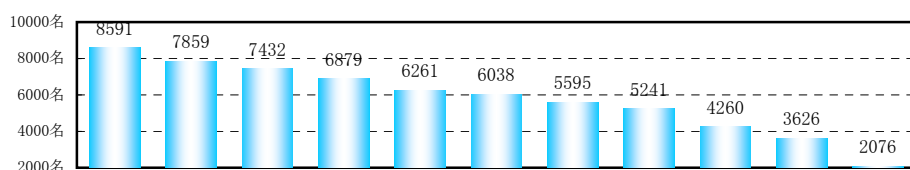
◎男性



年度	2011	2010	2009	2008	2007	2006	2005	2004	2003	2002	2001	2000
①MR数	55,284	53,387	52,280	51,521	49,785	50,130	50,106	49,970	47,946	46,935	47,136	47,136
認定証取得者	52,929	50,907	50,543	49,623	47,651	48,041	48,260	47,400	46,031	44,811	44,408	44,408
認定証未取得者	2,355	2,480	1,737	1,898	2,134	2,089	1,846	2,570	1,915	2,124	2,728	2,728
◎MR認定証取得率〔%〕	96	95	97	96	96	96	96	95	96	96	96	94
②MR以外の認定証取得者	11,031	10,290	10,240	9,157	9,388	8,267	7,855	7,488	6,731	6,623	4,530	4,530
③管理職	8,618	8,247	7,899	8,053	8,513	8,466	7,607	6,777	6,317	5,901	4,508	4,508
認定証取得者	8,107	7,862	7,554	7,359	8,017	7,908	7,081	6,295	5,870	5,305	4,508	4,508
◎MR認定証取得率〔%〕	94	95	96	91	94	93	93	93	93	90	-	-
合計	74,933	71,924	70,419	68,731	67,686	66,863	65,568	64,235	60,994	59,459	56,174	56,174

※単位〔名〕

◎女性



年度	2011	2010	2009	2008	2007	2006	2005	2004	2003	2002	2001	2000
①MR数	8,591	7,859	7,432	6,879	6,261	6,038	5,595	5,241	4,260	3,626	2,076	2,076
認定証取得者	8,171	7,275	7,073	6,511	5,832	5,650	5,202	4,799	3,770	3,331	1,603	1,603
認定証未取得者	420	584	359	368	429	388	393	442	490	295	473	473
◎MR認定証取得率〔%〕	95	93	95	95	93	94	93	92	89	92	77	77
②MR以外の認定証取得者	1,481	1,346	1,382	1,292	1,066	1,020	812	606	567	586	329	329
③管理職	79	56	38	41	33	26	13	10	7	15	4	4
認定証取得者	62	49	33	29	25	18	9	6	4	10	4	4
◎MR認定証取得率〔%〕	78	88	87	71	76	69	69	60	57	67	-	-
合計	10,151	9,261	8,852	8,212	7,360	7,084	6,420	5,857	4,834	4,227	2,409	2,409

※単位〔名〕

本調査が開始された2000年からMR総数を辿ると、2000年から2006年まで上昇を続けたMR数は2007年に一時プラトーとなり、2008年から再び上昇に転じ今日に至っている。

2011年度MR総数は前年比 4.3%増(2,629名)、男性MRは前年比 3.6%増(1,897名)、女性MRは前年比 9.3%増(732名)であった。

女性MRは本調査開始以来一貫して増加し続けている。欧米のMRのように、日本のMRも女性中心の時代に向かっているようだ。しかしその背景には、女性MRのワーク・ライフ・バランス(仕事と生活の両立)を重視して、女性のための支援制度を拡充するなどして、戦略的に女性の登用を推進している企業が多くなってきている。

②MR雇用規模別の女性管理職者数

MR雇用規模別	合 計		内資製薬企業		外資製薬企業		CSO企業	
	208社		153社		40社		15社	
	企業数	人数	企業数	人数	企業数	人数	企業数	人数
全 体	35	79	14	19	17	54	4	6
99名以下	8	10	5	5	2	4	1	1
100～299名	6	11	3	5	2	4	1	2
300～499名	3	3	1	1	1	1	1	1
500～999名	6	11	2	2	4	9	0	0
1,000名以上	12	44	3	6	8	36	1	2

※単位 企業数〔社〕／人数〔名〕

③年度別 MR数・管理職数の推移

年度	2011	2010	2009	2008	2007	2006	2005	2004	2003	2002	2000
全 体	63,875	61,246	59,712	58,400	56,046	56,168	55,701	55,211	52,206	50,561	49,212
男性MR	55,284	53,387	52,280	51,521	49,785	50,130	50,106	49,970	47,946	46,935	47,136
女性MR	8,591	7,859	7,432	6,879	6,261	6,038	5,595	5,241	4,260	3,626	2,076
管理職	8,697	8,303	7,937	8,094	8,546	8,492	7,620	6,787	6,324	5,916	4,512
管理職1人 あたりMR数	7.3	7.4	7.5	7.2	6.6	6.6	7.3	8.1	8.3	8.5	10.9

※単位〔名〕

管理職(マネージャー)数は、8,697名で前年比 394名 4.7%増であった。男性管理職数は、8,618名で前年比 371名増、女性管理職数は79名で前年比 23名増であった。

女性管理職を擁している企業は、内資企業14社(内資企業の9.2%)、外資企業17社(外資企業の42.5%)である。女性管理職79名中54名(68.4%)は外資系企業に属しており、19名(24.1%)が内資企業に属していた。女性のキャリアアップに取り組む姿勢は、内資企業と外資企業とに大きな隔りがあった。外資企業は、女性のキャリアアップに積極的に取り組んでいる。

2. 専攻分野別のMR数

専攻分野別MR構成比は、薬剤師MR 11.2%、理科系MR(薬剤師資格を持たない薬学出身者を含む) 30.2%、文科系MR 55.3%であった。薬剤師は新たな薬学教育6年制の導入により昨年同様採用者は少なかった。理科系は2008年以降、漸減傾向が認められたが、上昇に転じた。文科系は高い構成比を維持している。

専攻分野別	2011年度			2010年度		
	合計	男性	女性	合計	男性	女性
①薬剤師	5,580	4,666	914	6,584	5,467	1,117
修士以上	681	591	90	716	574	142
学士	4,899	4,075	824	5,868	4,893	975
②理科系	15,073	12,903	2,170	14,901	12,762	2,139
修士以上	2,106	1,778	328	1,825	1,538	287
学士	12,967	11,125	1,842	13,076	11,224	1,852
③文科系	27,642	24,259	3,383	29,264	25,933	3,331
修士以上	765	634	131	305	234	71
学士	26,877	23,625	3,252	28,959	25,699	3,260
④看護師	17	3	14	13	4	9
⑤その他(短大・高専など)	1,655	1,583	72	1,868	1,787	81
⑥不明分	13,908	11,870	2,038	8,616	7,434	1,182
合 計	63,875	55,284	8,591	61,246	53,387	7,859

※単位〔名〕

①専攻分野別のMR数の推移（年度比較）

※単位〔名〕

年度		2011	2010	2009	2008	2007	2006	2005	2004	2003	2002	2000
総 数	①薬剤師	5,580	6,584	8,054	7,581	7,709	7,213	7,762	7,909	8,234	8,434	8,546
	修士以上	681	716	655	544	543	508	535	497	465	511	428
	学士	4,899	5,868	7,399	7,037	7,166	6,705	7,227	7,412	7,769	7,923	8,118
	②理科系	15,073	14,901	16,242	16,452	17,067	14,336	14,204	14,294	13,271	12,123	11,324
	修士以上	2,106	1,825	1,761	1,649	1,585	1,453	1,411	1,312	1,123	944	613
	学士	12,967	13,076	14,481	14,803	15,482	12,883	12,793	12,982	12,148	11,179	10,711
	③文科系	27,642	29,264	30,125	28,595	27,881	26,385	26,747	28,179	26,147	25,029	20,798
	修士以上	765	305	220	151	137	122	120	121	76	60	50
	学士	26,877	28,959	29,905	28,444	27,744	26,263	26,627	28,058	26,071	24,969	20,748
	修士以上 計	3,552	2,846	2,636	2,344	2,265	2,083	2,066	1,930	1,664	1,515	1,091
	学士 計	44,743	47,903	51,785	50,284	50,392	45,851	46,647	48,452	45,988	44,071	39,577
	④看護師	17	13	14	12	5	17	-	-	-	-	-
	⑤その他	1,655	1,868	1,947	2,080	2,111	2,300	2,486	2,772	2,952	3,162	2,997
	⑥不明分	13,908	8,616	3,330	3,680	1,273	5,917	4,502	2,057	1,602	1,813	5,547
合 計	63,875	61,246	59,712	58,400	56,046	56,168	55,701	55,211	52,206	50,561	49,212	
男 性	①薬剤師	4,666	5,467	6,634	6,268	6,355	6,044	6,399	6,519	7,012	7,339	7,363
	修士以上	591	574	561	469	468	445	464	437	425	483	394
	学士	4,075	4,893	6,073	5,799	5,887	5,599	5,935	6,082	6,587	6,856	6,969
	②理科系	12,903	12,762	13,843	14,161	14,809	12,610	12,424	12,747	12,182	11,216	10,869
	修士以上	1,778	1,538	1,454	1,391	1,331	1,237	1,177	1,118	1,001	841	577
	学士	11,125	11,224	12,389	12,770	13,478	11,373	11,247	11,629	11,181	10,375	10,292
	③文科系	24,259	25,933	26,914	25,960	25,414	24,272	24,694	26,109	24,950	24,043	20,649
	修士以上	634	234	154	114	101	82	83	87	64	50	47
	学士	23,625	25,699	26,760	25,846	25,313	24,190	24,611	26,022	24,886	23,993	20,602
	修士以上 計	3,003	2,346	2,169	1,974	1,900	1,764	1,724	1,642	1,490	1,374	1,018
	学士 計	38,825	41,816	45,222	44,415	44,678	41,162	41,793	43,733	42,654	41,224	37,863
	④看護師	3	4	4	3	3	13	-	-	-	-	-
	⑤その他	1,583	1,787	1,872	2,005	2,048	2,239	2,441	2,698	2,886	3,031	2,963
	⑥不明分	11,870	7,434	3,013	3,124	1,156	4,952	4,148	1,897	916	1,306	5,292
合 計	55,284	53,387	52,280	51,521	49,785	50,130	50,106	49,970	47,946	46,935	47,136	
女 性	①薬剤師	914	1,117	1,420	1,313	1,354	1,169	1,363	1,390	1,222	1,095	1,183
	修士以上	90	142	94	75	75	63	71	60	40	28	34
	学士	824	975	1,326	1,238	1,279	1,106	1,292	1,330	1,182	1,067	1,149
	②理科系	2,170	2,139	2,399	2,291	2,258	1,726	1,780	1,547	1,089	907	455
	修士以上	328	287	307	258	254	216	234	194	122	103	36
	学士	1,842	1,852	2,092	2,033	2,004	1,510	1,546	1,353	967	804	419
	③文科系	3,383	3,331	3,211	2,635	2,467	2,113	2,053	2,070	1,197	986	149
	修士以上	131	71	66	37	36	40	37	34	12	10	3
	学士	3,252	3,260	3,145	2,598	2,431	2,073	2,016	2,036	1,185	976	146
	修士以上 計	549	500	467	370	365	319	342	288	174	141	73
	学士 計	5,918	6,087	6,563	5,869	5,714	4,689	4,854	4,719	3,334	2,847	1,714
	④看護師	14	9	10	9	2	4	-	-	-	-	-
	⑤その他	72	81	75	75	63	61	45	74	66	131	34
	⑥不明分	2,038	1,182	317	556	117	965	354	160	686	507	255
合 計	8,591	7,859	7,432	6,879	6,261	6,038	5,595	5,241	4,260	3,626	2,076	

②専攻分野別のMR構成比の推移（年度比較）

年度		2011	2010	2009	2008	2007	2006	2005	2004	2003	2002	2000
総数	薬剤師	11.2	12.5	14.3	13.8	14.1	14.4	15.2	14.9	16.3	17.3	19.6
	理科系	30.2	28.3	28.8	30.1	31.2	28.5	27.7	26.9	26.2	24.9	25.9
	文科系	55.3	55.6	53.4	52.3	50.9	52.5	52.2	53.0	51.7	51.3	47.6
	看護師	0.0	0.0	0.0	0.0	0.0	0.0	-	-	-	-	-
	その他	3.3	3.5	3.5	3.8	3.9	4.6	4.9	5.2	5.8	6.5	6.9
男性	薬剤師	10.7	11.9	13.5	13.0	13.1	13.4	13.9	13.6	14.9	16.1	17.6
	理科系	29.7	27.8	28.1	29.3	30.5	27.9	27.0	26.5	25.9	24.6	26.0
	文科系	55.9	56.4	54.6	53.6	52.3	53.7	53.7	54.3	53.1	52.7	49.4
	看護師	0.0	0.0	0.0	0.0	0.0	0.0	-	-	-	-	-
	その他	3.6	3.9	3.8	4.1	4.2	5.0	5.3	5.6	6.1	6.6	7.1
女性	薬剤師	13.9	16.7	20.0	20.8	22.0	23.0	26.0	27.4	34.2	35.1	65.0
	理科系	33.1	32.0	33.7	36.2	36.8	34.0	34.0	30.5	30.5	29.1	25.0
	文科系	51.6	50.5	45.1	41.7	40.2	41.7	39.2	40.7	33.5	31.6	8.2
	看護師	0.2	0.1	0.1	0.1	0.0	0.1	-	-	-	-	-
	その他	1.1	1.2	1.1	1.2	1.0	1.2	0.9	1.5	1.8	4.2	1.9

※単位 [%]

3. 年代別のMR数

MRの年齢構成は「30歳代」が最も多く20,570名(32.5%)、次いで「20歳代」17,577名(27.8%)、「40歳代」15,949名(25.2%)の順である。前年比較では「20歳代」が0.1ポイント減少、「30歳代」が0.2ポイント減少する一方、「40歳代」が0.1ポイント増加、「50歳代」が0.5ポイント増加した。MRの平均年齢は年々高くなる傾向を示している。

女性MRの年齢構成は「20歳代」が71.3%、「30歳代」が26.6%である。前年比較では、「20歳代」が3.7ポイント減少し、「30歳代」が3.2ポイント増加した。女性の職業としてMR職が定着し、活躍していることを示している。20歳代MRの34.4%は女性MRであり、30歳代MRの11.0%が女性MRである。特にMR雇用規模1,000名以上の企業では、20歳代MRの37.6%は女性MRであった。

①年代別・性別のMR数

年代別	2011年度			2010年度		
	合計	男性	女性	合計	男性	女性
① 20歳代	17,577 27.8%	11,534 21.0%	6,043 71.3%	16,702 27.9%	10,910 20.9%	5,792 75.0%
② 30歳代	20,570 32.5%	18,317 33.4%	2,253 26.6%	19,552 32.7%	17,746 34.1%	1,806 23.4%
③ 40歳代	15,949 25.2%	15,785 28.8%	164 1.9%	15,027 25.1%	14,915 28.6%	112 1.4%
④ 50歳代	8,059 12.7%	8,042 14.7%	17 0.2%	7,311 12.2%	7,294 14.0%	17 0.2%
⑤ 60歳代	1,180 1.9%	1,179 2.1%	1 0.0%	1,231 2.1%	1,231 2.4%	0 0.0%
⑥ 不明分	540	427	113	1,423	1,291	132
⑦ 合計	63,875	55,284	8,591	61,246	53,387	7,859
⑧ [⑦合計-⑥不明分]	63,335	54,857	8,478	59,823	52,096	7,727

※上段:MR数/下段:⑧を母数とした構成比

②年代別・性別・MR雇用規模別のMR数

性別／年代別		MR雇用規模別					
		合計	99名以下	100名以下	300名以下	500名以下	1000名以上
総数	①20歳代	17,577	558	1,393	2,167	4,232	9,227
	②30歳代	20,570	994	1,546	1,842	4,039	12,149
	③40歳代	15,949	889	1,250	1,188	3,124	9,498
	④50歳代	8,059	734	932	833	1,609	3,951
	⑤60歳代	1,180	241	200	154	279	306
	⑥不明分	540	63	0	477	0	0
	合計	63,875	3,479	5,321	6,661	13,283	35,131
男性	①20歳代	11,534	422	1,013	1,533	2,810	5,756
	②30歳代	18,317	915	1,409	1,658	3,625	10,710
	③40歳代	15,785	867	1,226	1,153	3,112	9,427
	④50歳代	8,042	732	928	828	1,607	3,947
	⑤60歳代	1,179	241	200	153	279	306
	⑥不明分	427	55	0	372	0	0
	合計	55,284	3,232	4,776	5,697	11,433	30,146
女性	①20歳代	6,043	136	380	634	1,422	3,471
	②30歳代	2,253	79	137	184	414	1,439
	③40歳代	164	22	24	35	12	71
	④50歳代	17	2	4	5	2	4
	⑤60歳代	1	0	0	1	0	0
	⑥不明分	113	8	0	105	0	0
	合計	8,591	247	545	964	1,850	4,985

※単位〔名〕

4. 経験年数別のMR数

経験年数別MR数では、「5年未満」が最も多く31.5%。次いで「20年以上」24.1%、「10～20年未満」が22.8%である。前年比較では、「5年未満」が1ポイント増、「5～10年未満」0.1ポイント減、「10～20年未満」1.1ポイント減、「20年以上」1.2ポイント増。「5年未満」と「20年以上」が増えていた。

女性MRの前年比較では、「5年未満」が1.6ポイント減、「5～10年未満」が1.2ポイント増、「10～20年未満」が0.3ポイント増、「20年以上」が0.1ポイント増である。女性MRの定着を示しており、MR経験年数20年以上のベテラン女性MRの活躍もみられるようになった。

経験年数別	2011年度			2010年度		
	合計	男性	女性	合計	男性	女性
① 5年未満	15,985 31.5%	11,588 26.4%	4,397 63.5%	15,813 30.5%	11,464 25.4%	4,349 65.1%
② 5～10年未満	11,001 21.6%	8,883 20.2%	2,118 30.6%	11,738 22.7%	9,774 21.7%	1,964 29.4%
③ 10～20年未満	11,603 22.8%	11,209 25.5%	394 5.7%	12,352 23.9%	11,993 26.6%	359 5.4%
④ 20年以上	12,234 24.1%	12,215 27.8%	19 0.3%	11,869 22.9%	11,857 26.3%	12 0.2%
⑤ 不明分	13,052	11,389	1,663	9,474	8,299	1,175
⑥ 合計	63,875	55,284	8,591	61,246	53,387	7,859
⑦ [(⑥合計) - (⑤不明分)]	50,823	43,895	6,928	51,772	45,088	6,684

※上段:MR数/下段:⑦を母数とした構成比

5. 内資・外資・CSO企業別MR数

年度	2011				2010	2009	2008
	企業数	MR数	前年比	構成比	MR数	MR数	MR数
全 体	208	63,875	104.3%	100.0%	61,246	59,712	58,400
内資製薬企業	153	37,293	102.3%	58.4%	36,440	35,668	35,070
外資製薬企業	40	23,061	105.4%	36.1%	21,874	21,669	21,412
CSO企業	15	3,521	120.1%	5.5%	2,932	2,375	1,918

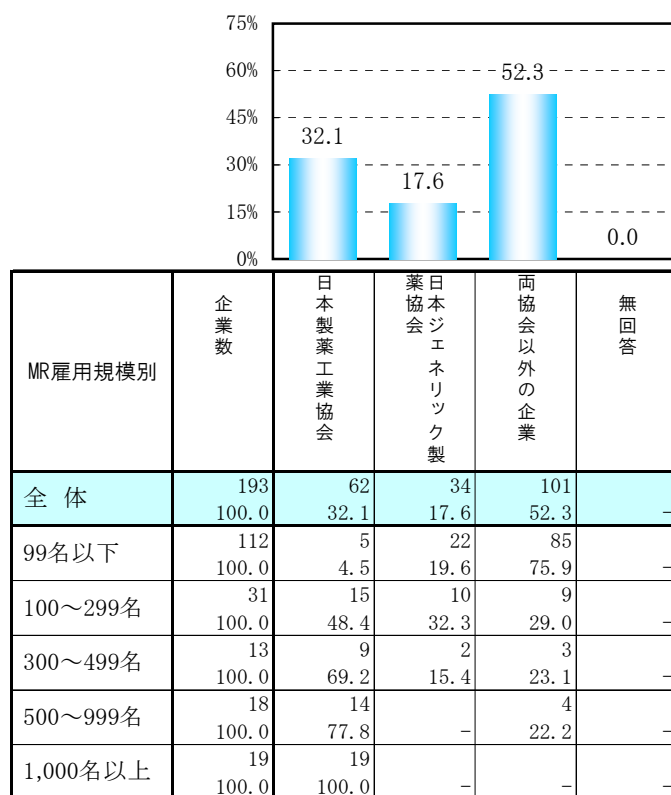
※単位 企業数〔社〕/MR数〔名〕

MRの58.4%が内資製薬企業、36.1%が外資製薬企業に勤務しており、CSO企業に所属するコントラクトMRは5.5%であった。前年比較では内資製薬企業は853名(2.3ポイント増)、外資製薬企業は1,187名(5.4ポイント増)、CSO企業は589名(20.1ポイント増)である。

MR数で見ると、内資製薬企業より外資製薬企業のほうが積極的に雇用しており、CSO企業はさらに飛躍的に雇用規模を拡大している。

6. 加盟団体別企業数（製薬企業）

「日本製薬工業協会」62社(32.1%)、「日本ジェネリック製薬協会」34社(17.6%)、「両協会以外の企業」101社(52.3%)である。「日本製薬工業協会」と「日本ジェネリック製薬協会」両方に加盟している企業も含まれる。



※本欄の企業数は、回答企業数を表す

①加盟団体別 MR数の年度比較

年度	2011			2010	2009	2008
	MR数	前々年比	構成比	MR数	MR数	MR数
全体	63,875	107.0%	100.0%	61,246	59,712	58,400
日本製薬工業協会	50,493	104.3%	79.0%	46,856	48,416	49,570
日本ジェネリック製薬協会	3,577	106.8%	5.6%	3,577	3,349	3,205
両協会以外の企業	7,253	111.2%	11.4%	8,783	6,520	4,650

※単位〔名〕

②加盟団体別 MR雇用規模別のMR数

年度	全 体	日本製薬工業協会	日本ジェネリック製薬協会	両協会以外の企業
製薬企業全体	60,354	50,493	3,577	7,253
99名以下	3,355	215	943	2,197
100～299名	5,001	2,701	1,707	1,095
300～499名	5,277	3,642	927	1,175
500～999名	13,283	10,497	0	2,786
1,000名以上	33,438	33,438	0	0

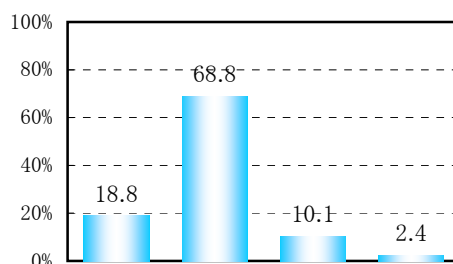
※単位〔名〕

加盟団体別MR数について、2010年にMR雇用規模2,000名以上の企業が日本製薬工業協会を退会し、2011年に再加入した。そのため、前年比較ではその影響が大きいため、今回は前前年比較を行った。

前々年比較では、日本製薬工業協会2,077名(4.3%増)、日本ジェネリック製薬協会228名(6.8%増)、両協会以外の企業733名(11.2%増)であった。両協会以外の企業で大きくMR数を増やしているが、その主な理由は大規模卸がMRを雇用するようになったことによる。

7. MRの製品担当について

全体では、「原則として全製品を担当している」が143社(68.8%)、MR規模1,000名以上では、「領域を分担した製品担当としている」が11社(55.0%)となっている。



MR雇用規模別	企業数	担当領域を分担した製品	原則として全製品を担当	専門領域MRも配置	無回答
全 体	208	39	143	21	5
	100.0	18.8	68.8	10.1	2.4
99名以下	120	15	96	5	4
	100.0	12.5	80.0	4.2	3.3
100～299名	33	5	26	2	-
	100.0	15.2	78.8	6.1	-
300～499名	17	3	10	4	-
	100.0	17.6	58.8	23.5	-
500～999名	18	5	8	5	-
	100.0	27.8	44.4	27.8	-
1,000名以上	20	11	3	5	1
	100.0	55.0	15.0	25.0	5.0